

# 한국의 장애인 실태조사 요약

- 청각장애 중심으로 -

한림대학교 대학원 청각학전공,<sup>1</sup> 한림대학교 자연과학대학 언어청각학부 청각학전공, 청각언어연구소<sup>2</sup>

구성민<sup>1</sup> · 김진숙<sup>2</sup> · 임덕환<sup>2</sup>

## ABSTRACT

### A Summary of the Census for the Disabled in Korea

- Focusing on the Hearing Impaired -

Sung-Min Koo,<sup>1</sup> Jin-Sook Kim<sup>2</sup> and Dukhwan Lim<sup>2</sup>

<sup>1</sup>Graduate Program in Audiology, <sup>2</sup>Section of Audiology, Audiology and Speech Pathology Research Institute, Hallym University, Chuncheon, Korea

According to time and culture, understanding 'disability' has been expanded from individual wellbeing to social awareness. Together with these points, Ministry of Health and Welfare in Korea has investigated the actual conditions and welfare desire of the disabled under the Disability Welfare Law and provided basic data for the welfare policy making and operating. This study carried out an analysis on the data and documents focused on the hearing impaired.

**KEY WORDS :** Hearing impaired person · The disability welfare law.

## INTRODUCTION

일반적으로 장애의 개념 및 정의는 시대나 문화의 차이에 따라 변화해 가고 있다.<sup>2)5)9)10)</sup> 우리나라와 일본의 경우 장애인의 범위를 주로 의학적 모델(medical model)에 입각하여 주로 신체구조 및 기능상의 장애로 판정하지만 유럽이나 미국 등 서구 선진국의 경우 신체, 정신의 기능적인 장애를 추가하여 특정한 일을 어느 정도 수행할 수 있는지의 여부에 의한 과업수행(노동)능력, 개인적인 요인뿐만 아니라 환경적 요인에 의한 불이익을 받는 조건까지 포함하는 사회적인 의미의 장애 등 포괄적인 것이 특징이다.<sup>4)</sup> 그러한 결과는 주요 선진국의 장애인 관계법에 근거하여 나타나는 장애인 출현율을 통해서도 알 수 있다(Table 1).

우리나라에서는 장애에 대한 문제가 제도나 사회구조의 문제가 아니라 개인적인 문제로 여겨져 왔으나, 급속한 산

업화와 도시화로 인한 산업재해, 교통사고 등으로 후천적 장애 출현율이 증가하여<sup>9)11)</sup> 장애 문제에 대한 범 국가적인 차원에서 다루어져야하며, 사회적·제도적 장치들을 마련하기 위한 기초 자료조사가 선행되어야 한다. 이러한 이유에서 장애인복지법 제 28조 동 법 시행령 제14조 내지 제 15조에 규정에 의거하여 보건복지부에서는 장애인구 및 장애출현율과 함께, 장애인의 생활실태 및 복지욕구를 파악하고, 장·단기 장애인 복지정책 수립 및 시행을 위한 기초 자료를 제공하고자 1980년 이후 매 5년마다 장애인 실태를 조사하여 그 결과를 발표하고 있다.

본 연구에서는 지난 1995년부터 2005년까지 3회에 걸친 장애인 실태조사 결과를 청각장애 중심으로 정리하여 청각장애인의 실태를 조사·분석하고자 하였다.

## METHODS AND RESULTS

장애인 실태조사는 인구주택 총조사 조사구를 표본추출 모집단으로 하고, 200개 지역, 200여 가구이상 층화 추출하여 구조화된 조사표에 의한 조사원 가구방문 면접조사를 통해 실시되었다. 실태조사 결과에 의하면 1995년에서 2005

논문접수일 : 2006년 3월 9일

심사완료일 : 2006년 5월 14일

교신저자 : 구성민, 200-702 강원도 춘천시 옥천동 1번지

한림대학교 대학원 청각학전공

전화 : (033) 248-2210 · 전송 : (033) 256-3420

E-mail : beautystar9@hallym.ac.kr

년까지 조사완료 가구원수의 감소(가구당 평균 가구원수) 함에도 불구하고 조사 장애인 수가 증가하는 것으로 나타났다(Table 2).

또한 2005년 전국장애인은 2,148.7천명으로 추정되어, 1995년의 1,053.5천명, 2000년의 1,449.5천명에 비해 꾸준히 증가하고 있는데(Table 3), 이는 장애의 개념이 개별 및 의료모델에서 사회적·환경적 모델로 전환됨에 따라 장애범주가 5개 범주에서 15개로 점차 확대되고 후천적 장애발생 요인이 증가하기 때문인 것으로 풀이된다(Table 4).<sup>5-7)</sup>

향후 법정장애의 범주가 일부 선진국의 경우처럼 확대되어질 경우 장애인 수는 더욱 증가할 것이다. 연도별 추정 장애인수에서 청각장애인 수를 살펴보면, 1995년과 2000년도의 추정 장애인수가 감소하는 이유는 청각장애판정기준이 1995년 '한쪽귀가 안 들리는 사람'에서 2000년 '보통말소리를 거의 듣지 못하는 사람'으로 변경되었고, 뇌병변 장애나 언어장애와 같이 중복되어 나타날 경우가 많으며, 이 경우 다른 장애가 주된 장애가 될 가능성이 높기 때문으로 해석되고, 특히 1995년 청각장애가 2000년도에는

Table 1. Appearance rate of the disabled in several nations

(Unit : %)

구 분	한 국			일 본 (2000년)	독 일 (2003년)	미 국 (2000년)	영 국 (2004년)
	1995년	2000년	2005년				
출현율	2.35	3.09	4.59	4.7	10.2	19.3	19.7

※ 장애인 출현율 : 인구 100명당 장애인수

1) 일본 : Cabinet Office of Government of Japan, White Paper on Persons with Disabilities 2003, 2003

2) 독일 : <http://www.destatis.de/press/english/pm2004/p5140085.htm>

3) 미국 : U.S. Census Bureau, Disability Status : 2000, 2003

4) 영국 : [www.statistics.gov.uk](http://www.statistics.gov.uk), Prime Minister's Strategy Unit, Improving the Life Chances of the Disabled People, 2005

Table 2. Comparison for the census status of the disabled by year

구분	조사지역수	대상가구수	완료가구수	조사완료율	조사완료 가구원수	조사 장애인수
1995년	200개지역	41,283가구	39,078가구	94.6%	130,556명 (3.34명/가구)	3,335명
2000년	200개지역	44,128가구	39,411가구	89.3%	123,721명 (3.14명/가구)	4,125명
2005년	200개지역	45,285가구	40,566가구	89.6%	119,306명 (2.94명/가구)	5,466명

Table 3. Estimated population of the disabled by year

(Unit : %, thousand)

구 분	1995년			2000년			2005년		
	계	재가장애인	시설장애인	계	재가장애인	시설장애인	계	재가장애인	시설장애인
장애인 수	<b>1,053.5</b>	1,028.8	24.6	<b>1,449.5</b>	1,398.2	51.3	<b>2,148.7</b>	2,101.1	47.6
구성비	100.0	97.7	2.3	100.0	96.5	3.5	100.0	97.8	2.2

Table 4. Comparison for the estimated population of the disabled through investigating of the actual status of individual disability types by year

구분	1995년 실태조사	2000년 실태조사	2005년 실태조사	등록 장애인수 <sup>1)</sup>	등록률 <sup>2)</sup>
계	1,053,468명	1,449,496명	2,148,686	1,669,329	77.7
지체장애		605,127명	1,005,618	923,183	91.8
뇌병변장애	704,087명	223,246명	270,853	154,614	57.1
시각장애	74,825명	181,881명	221,166	180,526	81.6
<b>청각장애</b>	<b>155,631명</b>	<b>148,707명</b>	<b>229,159</b>	<b>151,184</b>	<b>66.0</b>
언어장애	37,416명	26,871명	20,947	13,874	66.2
정신지체	81,509명	108,678명	125,563	123,868	98.7
주된 장애 유형별	발달장애	13,481명	23,478	8,754	37.3
장애인 수	정신장애	71,797명	91,253	59,223	64.9
신장장애	25,284명	40,355	40,355	40,288	99.8
심장장애	44,424명	42,007	42,007	12,226	29.1
호흡기장애		30,186	30,186	10,815	35.8
간장애		13,443	13,443	4,583	34.1
안면장애		4,394	4,394	1,311	29.8
장루·요루장애		15,508	15,508	8,848	57.1
간질장애		14,756	14,756	6,032	40.9

1) 2005년 2/4분기 현재 장애등록자 수(보건복지부)

2) 등록률=(2005년 장애인 실태조사의 장애인수/등록 장애인수)×100

뇌병변장애로 이동하였을 것으로 추정된다. 추정 장애인 중 장애등록을 한 경우는 2005년도 2/4분기 기준 166만9천 329명으로 전체 등록률은 77.7%에 불과함에도 불구하고 청각장애의 경우 신장장애 99.8%, 정신지체장애 98.7%, 지체장애 91.8%, 시각장애 81.6%, 언어장애 66.2%보다 상대적으로 적은 66%로 나타났다.

개별 장애 유형별 장애 출현율(중복장애 포함)에 있어서 청각장애인 수의 경우 2000년도에 197,000명(출현율 : 0.42%)에서 2005년도에는 302,000명(출현율 : 0.65%)으로 지체장애를 제외한 다른 장애보다도 높은 증가(105,000명 증가, 출현율 0.23%증가)를 나타내었다(Table 5).

청각장애를 중심으로 연도별 장애원인을 살펴보면, 선천적 원인은 상대적으로 줄어든 반면 후천적 원인과 미상에 의한 청각장애는 2000년과 2005년을 비교하면 소폭(각각 1.6%, 2.1%) 증가한 것으로 나타났는데(Table 6), 이는 급발전하는 도시화·산업화로 인한 사고와 질환 등으로 나타나는 직업성 질환 중의 하나인 소음성 난청과 의료기술의 발달, 사회환경의 변화로 평균수명을 연장시켜 사회의 고

령화로 인한 것으로 예상되었다.

산업안전보건연구원(2004)에서 산업화와 기계화로 인한 고소음 사업장이 증가하면서 건강진단결과 소음성난청으로 인한 직업병 유소견자의 수도 1999년 1056건, 2000년 1368건, 2001년 1330건, 2002년 2000건으로 4년간 2.4배 증가한 것으로 보고된 바 있다. 또한 2000년도 자료에 의하면 연령에 따른 청각장애의 출현율에서 볼 수 있듯이 연령이 증가할수록 청각장애 출현율이 증가하는 것은 사회의 고령화 현상의 일부라 볼 수 있었다(Fig. 1).

여러 가지 후천적인 요인으로 청각장애인이 증가하고 있음에도 불구하고 앞서 말한 것과 같이 청각장애 등록률이 상대적으로 다른 장애보다 낮은 것은 2005년 재가 청각장애인의 미등록 사유에서 '장애인이라고 생각하지 않아서'가 44.0%, '등록절차와 방법을 몰라서'가 25.4%, '등록해도 별 혜택이 없을 것 같아서' 14.4% 순으로 나타났다(Table 7).

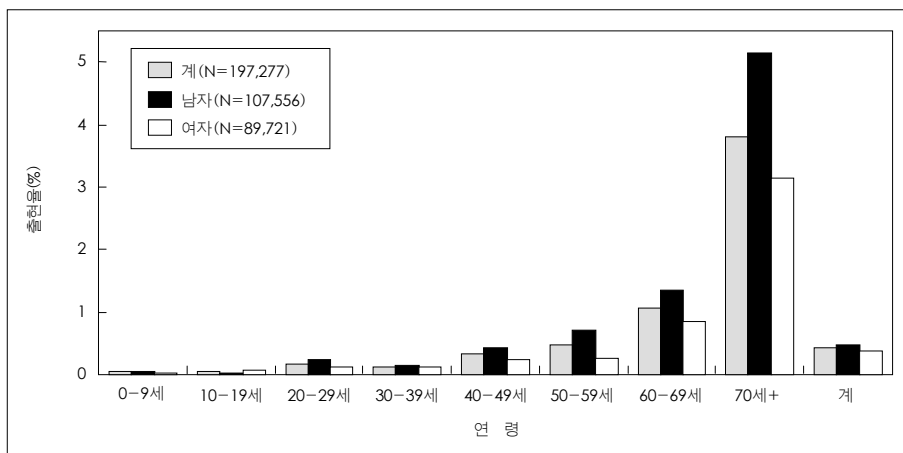
이는 청각장애에 대한 인식부족과 청각장애와 관련된 복지서비스에 대한 관심과 홍보가 미흡한 것이기 때문으로

**Table 5.** Appearance rate regarding individual disability types (including multi-handicap) (Unit : thousand, %)

구 분	지체	뇌병변	시각	청각	언어	정신 지체	발달	정신	신장	심장	호흡기	간	안면	장루요루	간질
2000년 장애인 수	636	244	222	197	208	143	22	79	27	59					
출현율	1.35	0.52	0.47	0.42	0.44	0.31	0.05	0.17	0.06	0.13					
2005년 장애인 수	1,048	301	280	302	237	164	35	105	41	59	37	16	5	17	27
출현율	2.24	0.64	0.60	0.65	0.51	0.35	0.07	0.22	0.09	0.13	0.08	0.03	0.01	0.04	0.06

**Table 6.** The causes of hearing impairment (Unit : %)

구 분	1995년	2000년	2005년
선천적 원인	3.4	6.0	3.7
출산시 원인	0.6	1.4	0.3
후천적 원인	질환 사고	68.2	84.7
		18.1	7.8
미상	9.7	7.8	9.7
계		100.0	100.0



**Fig. 1.** Distribution of appearance rate of hearing impaired person regarding sex and age (Ministry of Health and Welfare, 2000년).

해석할 수 있다. 복지사업 내용의 인지율과 이용 경험율을 2000년과 2005년도 내용을 보더라도 복지사업 프로그램의 수가 증가하기는 하지만 중복응답 임에도 불구하고 일반적으로 인지율과 이용 경험율 모두 저조한 것으로 나타났다(Table 8).

재가 청각장애인의 청력 보장구의 소유 여부는 2000년도에 비해 2005년도의 조사에서는 재가 장애인의 소지한 재활보조기구를 보다 세분화 하여 조사되었는데, 청각장애와 관련된 재활보조기구에는 보청기가 59.7%로 가장 많이 차지하였으며, TV자막수신기 2.8%, 골도전화기 0.7% 순으로 나타났다. 또한 필요로 하는 재활보조기구로는 보청기 71.8%, TV자막수신기 10.0%, 문자전화기 6.4%로 재활보조기구별로 필요로 하는 비율이 소지비율보다 높게 나타났다(Table 9). 실제로 생활에 필요한 재활보조기구

가 있다고 응답한 장애인 중 재활보조기구를 구입하지 않은 이유는 '경제적인 요인'이 가장 큰 비중을 차지한다고 할 수 있으며, 이는 2000년도에 이어 2005년도 조사에서도 동일하게 나타났다.

현재 정부가 추진하고 있는 각종 장애인복지사업 중에서 국민건강보험법 제 46조에 의하면 청각장애인에 대해서 보청기 구입시 보청기 내구연한 5년 이내에 1회 340,000원을 보조해주고 있다. 그러나 실제 청각장애를 갖고 있는 사람들에게 이에 대한 홍보 및 인식부족으로 실제 청력보장구를 필요로 하는 사람들은 인지율이 낮고 이용 경험율이 상당히 저조할 것으로 예상된다. 그러한 결과는 재가 청각장애인이 보장구를 소유한 비율에서 2000년 63%, 2005년 63.7%로 거의 변화가 없는 것으로 나타났다(Fig. 2).

**Table 7.** Unenrolled reasons of hearing impaired person staying at home (Unit : %)

구 분	계
등록절차와 방법을 몰라서	25.4
등록해도 별혜택이 없을 것 같아서	14.4
등록하는데 비용이 들 것 같아서	1.4
등록과정이 번거로워서	2.7
장애인이라고 생각하지 않아서	44.0
남에게 장애인임을 알리기 싫어서	5.1
등록안해도 생활하는데 불편이 없어서	5.1
앞으로 장애상태가 호전될 것 같아서	0.4
기타	1.4
계	100.0

**Table 9.** Possess and desire rehabilitation instruments of hearing impaired person staying at home (Unit : %)

재활보조기구	소지비율 <sup>1)</sup>	필요비율 <sup>1)</sup>
보청기	59.7	71.8
화상전화기	0.3	5.0
골도전화기	0.7	2.5
문자전화기	0.5	6.4
문자송수신기	0.5	1.9
음성증폭기	0.5	2.4
인공와우	0.3	3.4
TV자막수신기	2.8	10.0
기타	0.5	0.9
전국 추정수(명)	224,091	224,481

1) 복수응답 비율

**Table 8.** Awareness and experience rate of the welfare works (Unit : %)

구 분	2000년		2005년	
	인지율 <sup>1)</sup>	이용경험율 <sup>1)</sup>	인지율 <sup>1)</sup>	이용경험율 <sup>1)</sup>
장애수당 지급	32.1	5.5	44.2	12.8
장애아동부양수당 지급	-	-	12.2	0.4
장애인 자녀교육비 지원	24.2	3.1	16.8	2.8
장애인 자립자금 대여	17.0	0.9	14.1	0.6
장애인 의료비 지원	27.7	6.5	24.9	5.9
장애인 등록진단비 지급	-	-	11.1	3.7
장애인 재활보조기구 무료 교부	17.7	3.7	16.7	2.6
재활보조기구 건강보험(의료급여) 실시	-	-	15.8	3.0
장애인자동차 표지발급	-	-	79.1	35.5
LPG연료 사용 허용	-	-	77.5	25.6
승용자동차 관련 세금 면제	55.2	15.0	67.3	20.7
세금 공제 및 면제	30.3	5.6	46.3	17.1
교통관련 요금 감면 및 할인	53.6	25.1	77.3	46.9
통신관련 요금 감면 및 할인	56.0	35.7	79.9	62.9
공공시설 이용시 요금 감면 및 할인	33.9	10.2	53.0	22.6
주택관련 분양알선 및 가산점 부여	18.6	0.4	19.3	3.3
장애인 본인의 무상·의무교육 실시(만 3세~만17세)	-	-	10.6	2.5

1) 중복응답 비율임



지 시책에 대한 장애인의 인지율 및 이용률 제고를 위한 홍보강화 등 장애 정도별 장애로 인한 추가비용 지원의 차등화 및 내실화를 체계적으로 구축해야 할 것으로 판단된다.

최근 들어 장애에 대한 관심과 인식이 개선되면서 장애인복지법 및 편의시설증진 관련법의 제정과 급변하는 여건에 따라 그 법의 개정 등에 의한 장애인 복지정책이 급속도로 발전되고 있기는 하지만 아직까지 우리나라에서는 청각장애에 대한 인식이 부족하고, 청각장애 보장구에 대한 인식이 부정적인 것은 사실이다.<sup>9)</sup> 따라서 청력의 중요성을 일반인에게도 인식시킬 필요가 있으며 무엇보다도 우리 사회에 만연해 있는 장애인에 대한 부정적 인식과 잘못된 편견을 바로 세우는 것이 중요하다고 결론된다.

중심 단어 : 청각장애 · 장애인 실태조사.

## REFERENCES

1. 권선진. 장애인의 재활보조기구 활용실태와 정책과제. 보건복지포럼;2006년 4월.
2. 김윤복. 한국신문의 장애인관련보도 분석. 건국대학교 언론홍보대학원 석사학위논문;2003.
3. 강대준 · 이재원. 소음표시제의 현황과 전망. 한국소음진동공학회 2005년도 춘계학술대회 논문집;2005. p.100-103.
4. 변용찬 · 김성희 · 윤상용 · 임성은. 장애인 이용시설 복지서비스 실태 및 개선방안 연구: 장애인복지관을 중심으로, 연구; 2005. p.17.
5. 보건복지부 장애인정책팀. 2005년 장애인 실태조사보고;2006년 2월.
6. 보건복지부 한국보건사회연구원. 2000年度 障礙人 實態調査要約;2001년 2월.
7. 보건복지부. 1995년 장애인 실태조사 결과;1995.
8. 보건복지부. 장애인복지법령집;2005년 1월.
9. 이영아. 인간적인 도시만들기. 도시연구 제 3호;2003. p.251-271.
10. 한국보건사회연구원 장애인복지연구팀. 2005년 장애인 실태조사 관련 정책토론회. 정책토론회 자료;2006-03.
11. 한국산업안전공단 산업안전보건연구원. 최근 3개년간 요양승인된 직업병자 정밀분석을 통한 직업병 감소 및 예방대책 수립을 위한 정책연구. 보건분야-연구자료, 연구원; 2004. p.43-231.
12. 한국산업안전공단. 청력보존프로그램의 수립 및 시행 지침. KOSHA CODE;2005.H-40.

1. 권선진. 장애인의 재활보조기구 활용실태와 정책과제. 보건복지